

# MDSPS UserManual 1.1

## Inhaltsverzeichnis

1 Allgemeine Beschreibung .....	1
2 Unterstützte Kassen-Modelle .....	1
3 Erster Start .....	2
4 Datensicherung .....	2
4.1 Sichern der Kassendaten in der Software .....	2
4.2 Das Datenarchiv der Kasse .....	3
4.3 Verwaltung mehrere Kassen .....	3
5 Datenübergabe an einen Steuerprüfer .....	3
6 Dokumente .....	4
7 Update dieser Software .....	4
7.1 Automatisches Update (Online) .....	5
7.2 Manuelles Update (Offline) .....	5

## Allgemeine Beschreibung

Diese Software wurde entwickelt, um die Verordnungen nach den GoBD (Grundsätze zur ordnungsmäßigen Führung und Aufbewahrung von Büchern, Aufzeichnungen und Unterlagen in elektronischer Form sowie zum Datenzugriff) ergänzend umzusetzen. Um Ihre Kasse nach den rechtlichen Vorgaben zu nutzen, machen Sie sich bitte mit unseren Allgemeinen Empfehlungen zu unseren Kassen vertraut. Diese finde Sie entweder auf den Seiten des Herstellers dieser Software oder in der Software unter dem Menüpunkt "Dokumente". Darüber hinaus, muss die Kasse mit einer GoBD-Konformen Firmware laufen. Wie Sie prüfen, ob Ihre Kasse entsprechend vorbereitet ist, entnehmen Sie dem Punkt "unterstützte Kassen-Modelle" in diesem Dokument.

## Unterstützte Kassen-Modelle

Unterstützte Modelle sind:

- Sam4s SPS-2000 (Firmware: V1.00L MULTI\_INSIKA Sep.13.2016)
- Sam4s SPS-530 (Firmware: V1.00L MULTI\_INSIKA Sep.13.2016)

Ob Ihr Modell unterstützt wird, oder ein Update der Firmware durchgeführt werden muss, erfahren Sie anhand der Versionsnummer in der Kasse. Um diese abzufragen, versetzen Sie die Kasse in den S-Modus und gehen im Menü "Selbsttest" auf "Version".

Falls Ihr Modell noch nicht mit dieser Software genutzt werden kann, existieren folgende Dokumente für jedes der o. g. Modelle.

- [SPS2000\\_GoBD-Update](#)
- [SPS530\\_GoBD-Update](#)

Wichtig: Aufgrund von Performance-Problemen beider Modelle, wird geraten, die Daten täglich zu sichern. Nach dem Sichern kann die Kasse wieder schneller arbeiten.

## Erster Start

Wird die Software das erste mal gestartet, müssen Kassendaten eingelesen werden. Es erscheint der Startbildschirm wie in Abb. 1. Das Anlegen der Kasse machen Sie wie folgt:

- Legen Sie den Datenträger der Kasse in das Laufwerk in Ihrem PC ein
- Klicken Sie auf "Datenträger einlesen"
- alle Laufwerke werden automatisch nach Kassendaten durchsucht und gefundene Kassen angezeigt.

Ist alles korrekt verlaufen, wird Ihnen die eingelesene Kasse wie in Abb. 2 angezeigt.

## Datensicherung

### Sichern der Kassendaten in der Software

Bitte achten Sie auf regelmäßige Datensicherungen die Ihrem Steueraufkommen angepasst sind.

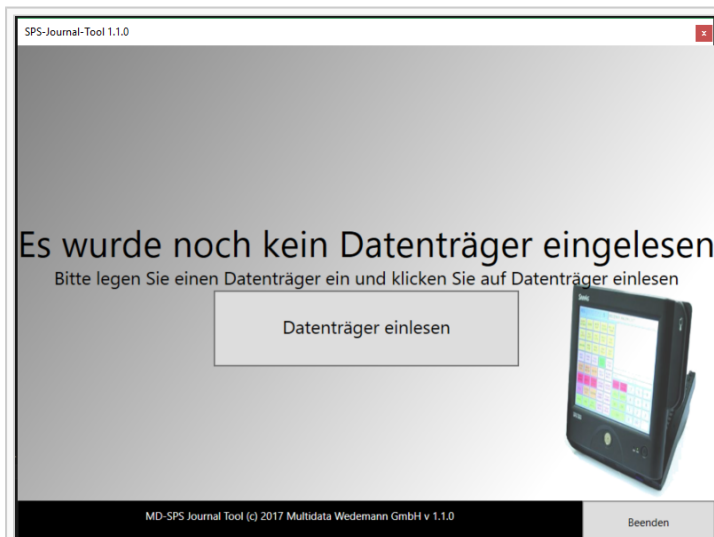


Abb 1.: Wird die Software zum ersten Mal gestartet, erscheint dieser Bildschirm. Kassendaten können nun eingelesen werden.

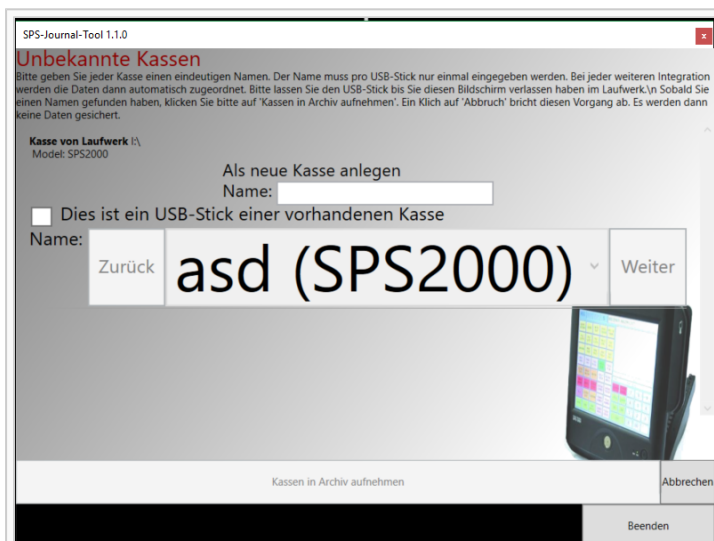


Abb 2.: Bildschirm erscheint, wenn die Kassendaten gefunden und korrekt eingelesen wurden.

Um alle Daten eines Datenträgers der Kasse zu sichern, gehen Sie folgendermaßen vor:

- Stecken Sie den Datenträger der Kasse in einen USB-Anschluss des PC ein
- Klicken Sie auf "Datenträger einlesen" im oberen Bereich der Software. Falls Sie noch keine Kasse eingelesen haben, ist dies die einzige Option, die die Software anbietet.
- Beim ersten Mal werden sie aufgefordert, der Kasse einen Namen zu vergeben.
  - Bei jeder weiteren Sicherung werden die Daten automatisch der richtigen Kasse zugeordnet. Ein vorheriges Auswählen in der Kassenauswahl ist nicht notwendig.
  - Wird ein neuer Datenträger in der Kasse verwendet, können Sie den neuen Datenträger mit "Diese Daten gehören zu einer vorhandenen Kasse" verbinden. Die Kasse, zu der die Daten gehören, ist auszuwählen.
- Sie können und sollen einen Datenträger so oft sie möchten sichern, Redundanzen (mehrfaches Vorkommen der gleichen Daten) sind bei Datensicherungen sinnvoll und gewollt.
  - Befinden sich allerdings keine neue hinzugekommenen Daten auf dem Stick, wird kein neuer Sicherungspunkt erstellt.

Ist alles korrekt verlaufen, erscheint eine positive Meldung im Status-Bereich der Software.

## Das Datenarchiv der Kasse

Das Datenarchiv der Kasse zeigt alle Datensicherungen, die Sie erstellt haben an. Sie bekommen hier Informationen über das Alter der Sicherung, der enthaltene Bonnummern-Bereich und der Größe der Sicherung. Einige zusätzliche Informationen werden mit einem Klick auf "Inhalt anzeigen" sichtbar.

## Verwaltung mehrere Kassen

Falls Sie mit der Software mehrere Kassen verwalten möchten, können Sie die einzelne Kasse im oberen Bereich in der Kassenauswahl auswählen. Die ausgewählte Kasse wird dann sofort angezeigt.

## Datenübergabe an einen Steuerprüfer

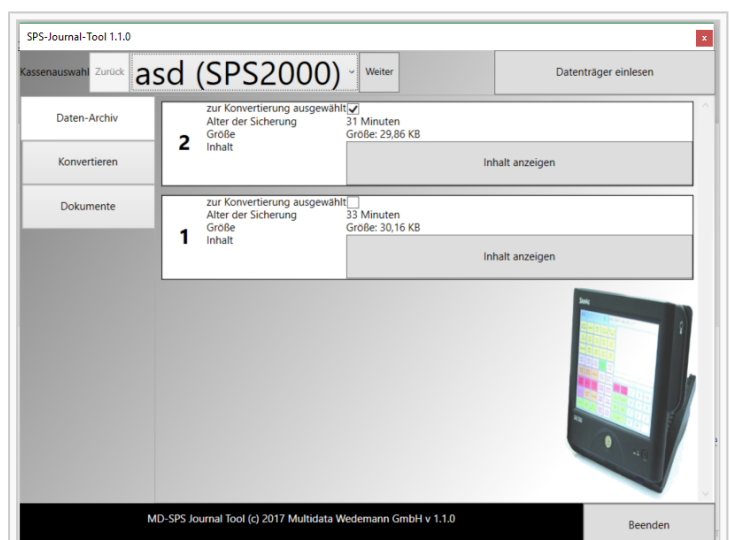


Abb. 3: Das Datenarchiv zeigt die einzelnen Archivierungs-Stände nach Zeitpunkt

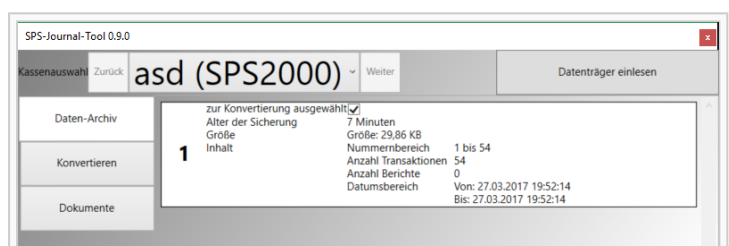


Abb. 4: Weitere Informationen des Sicherungspunktes erhalten Sie nach einem Klick auf "Inhalt anzeigen"

Falls es zu einer Steuerprüfung kommt, muss der Prüfer u. a. auch die Kassendaten in einem von Ihm auswertbaren Format übergeben bekommen. Um dieses Format zu erstellen, klicken Sie bitte auf "Konvertieren".

- Wählen Sie die entsprechende Kasse in der Kassenauswahl aus
- Wählen Sie die Datensicherungspunkte aus dem Daten-Archiv aus, die sie bei der Konvertierung berücksichtigen möchten. Dies machen Sie durch den Haken in der oberen Zeile jedes Archiv-Punktes
- Wählen Sie den Punkt "Konvertieren"
- Klicken Sie auf "Daten für die Konvertierung vorbereiten". Dies kann je nach Größe und Anzahl der ausgewählten Sicherungspunkte einige Zeit dauern. Als nächstes erscheint der Datums-Filter.
- Bestimmen Sie den zu konvertierenden Datums-Bereich (vermutlich vom Prüfer vorgegeben)
- Klicken Sie auf den Button "Konvertieren"

Die Konvertierung kann einige Zeit in Anspruch nehmen. Den Fortschritt der Konvertierung können Sie im unteren Bereich der Software sehen.

Ist die Konvertierung abgeschlossen, öffnet sich automatisch ein neues Fenster mit den Daten. Diese können nun dem Prüfer übermittelt werden.

## Dokumente

Unter diesem Punkt befinden sich für Sie nützliche Dokumente. Bitte stellen Sie sicher, dass Sie ein Programm installiert haben, das .PDF-Dateien anzeigen kann. Ein Programm, das .PDF-Dateien anzeigen kann, ist zum Beispiel der Acrobat Reader. Dieser lässt sich unter folgender URL herunterladen:

<https://get.adobe.com/de/reader/>

## Update dieser Software

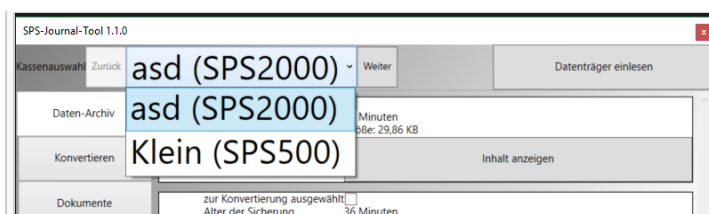


Abb. 4: Auswahl einer Kasse bei mehreren verwalteten Kassen. Entweder kann per "vor" und "zurück" ausgewählt werden, oder aber durch einen Klick in die Mitte der Auswahl. Alle Kassen erscheinen dann auswählbar als Liste



Abb. 5: Konvertierung der Daten zur Datenübergabe an einen Prüfer.

## Automatisches Update (Online)

Falls Ihr Rechner an das Internet angeschlossen ist, wird sich die Software automatisch updaten. Ist eine neuere Version der Software verfügbar, wird die Software das erkennen und Sie fragen, ob Sie die neuere Version installieren möchten. Nach einem Klick auf "Update" wird die aktuelle Version im ersten Schritt automatisch heruntergeladen. Es wird noch einmal gefragt, ob Sie die aktualisierte Version installieren möchten (s. Abb. 6). Nach dem Klick auf "OK" wird die bekannte Setup-Routine ausgeführt, die die neue Version auf Ihrem Rechner einrichtet.

## Manuelles Update (Offline)

Falls Sie (gerade) über keine Internetverbindung verfügen, fragen Sie den Hersteller nach einer aktualisierten Version. Dieser wird Ihnen dann eine neue Version zukommen lassen. Empfohlen wird, den Rechner für das Update kurz mit dem Internet zu verbinden, weil dies die komfortabelste Lösung darstellt.

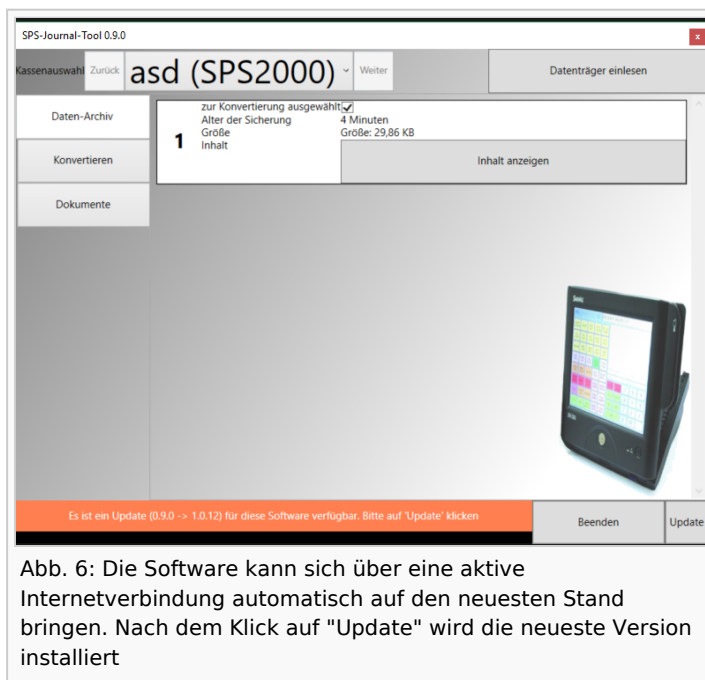


Abb. 6: Die Software kann sich über eine aktive Internetverbindung automatisch auf den neuesten Stand bringen. Nach dem Klick auf "Update" wird die neueste Version installiert